

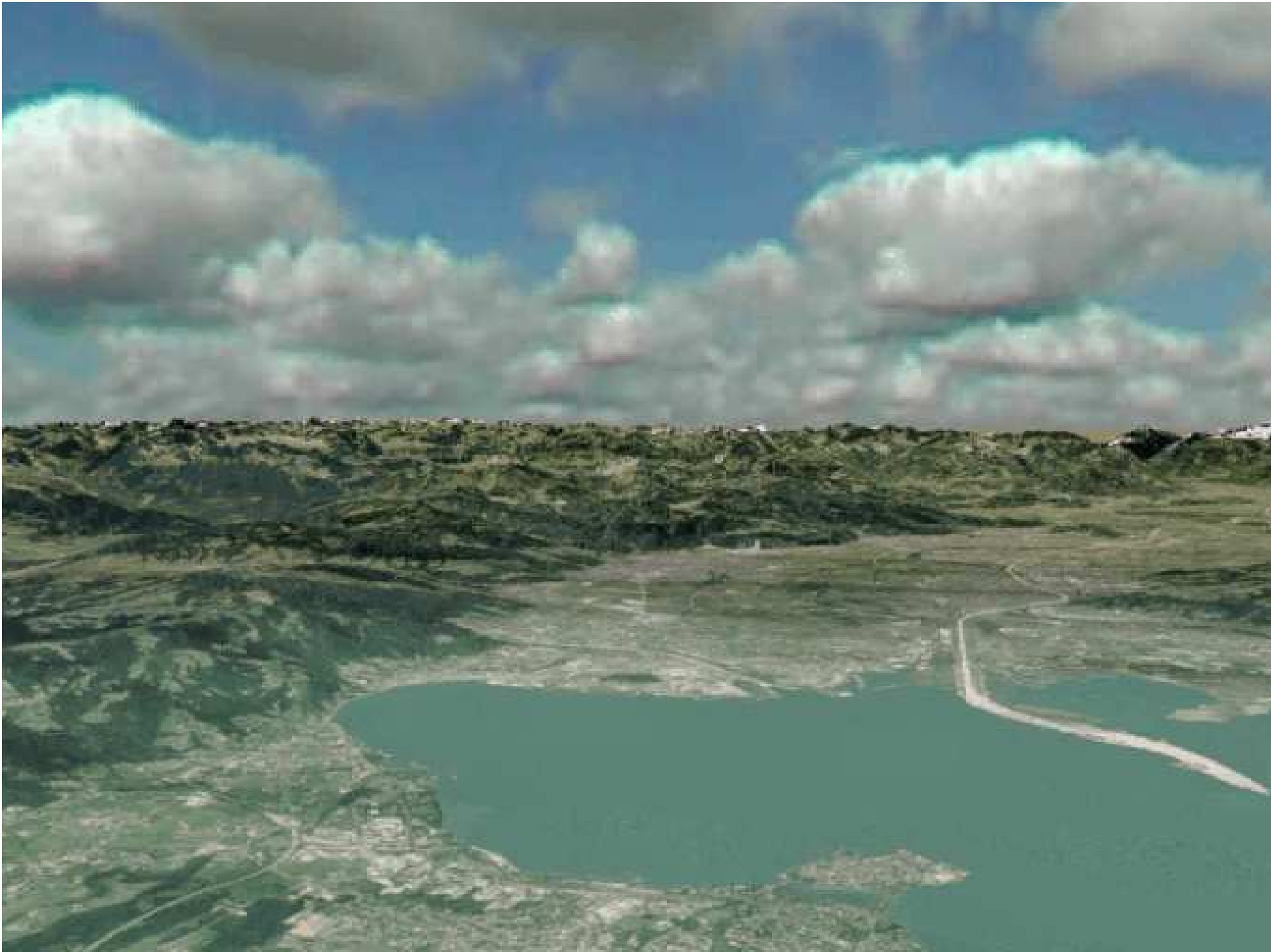


Voyage d'études au Vorarlberg
Le développement
territorial dans la
vallée du Rhin

18 décembre 2014

vision rheintal

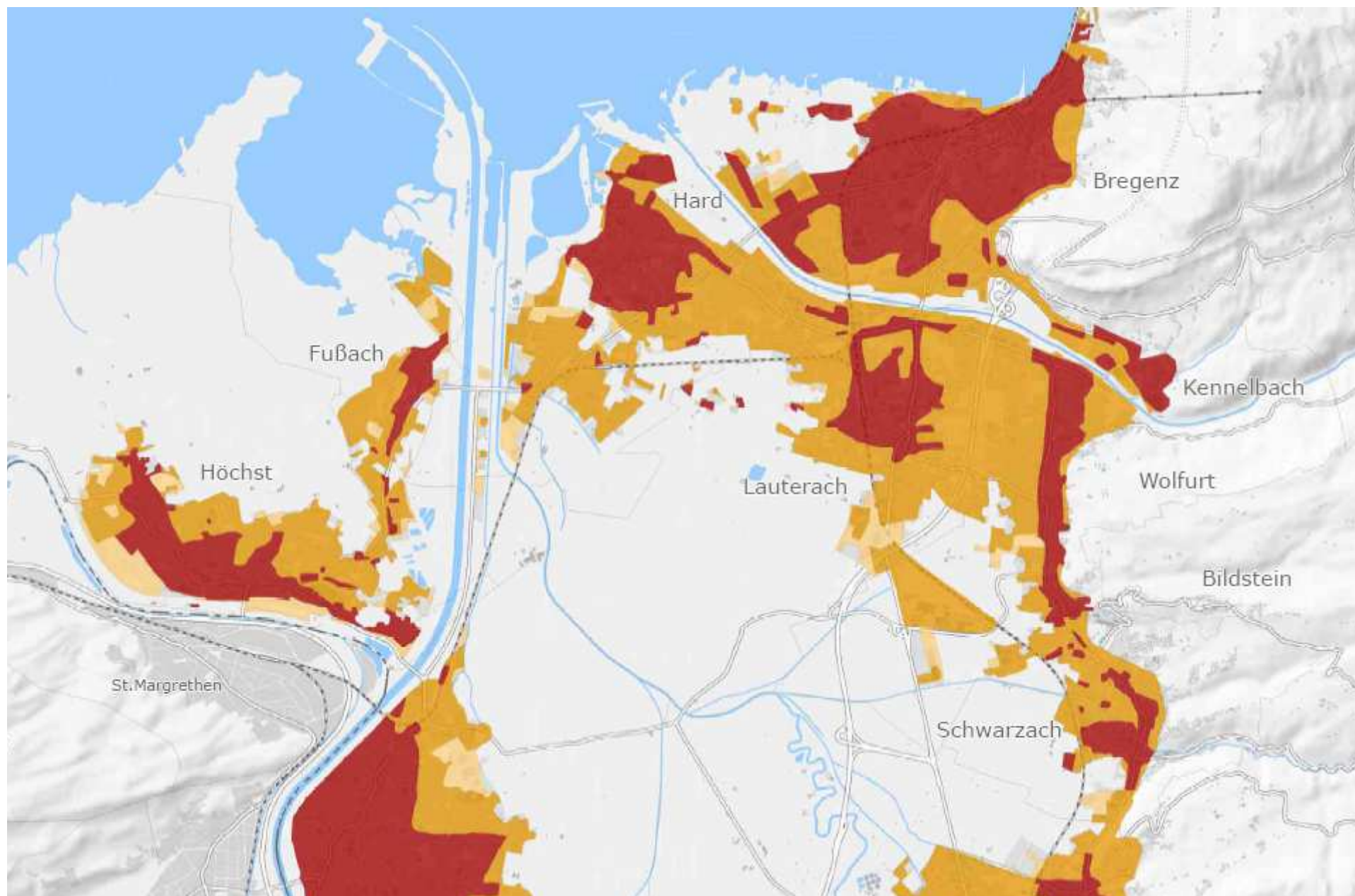
29 Gemeinden. Ein Lebensraum.



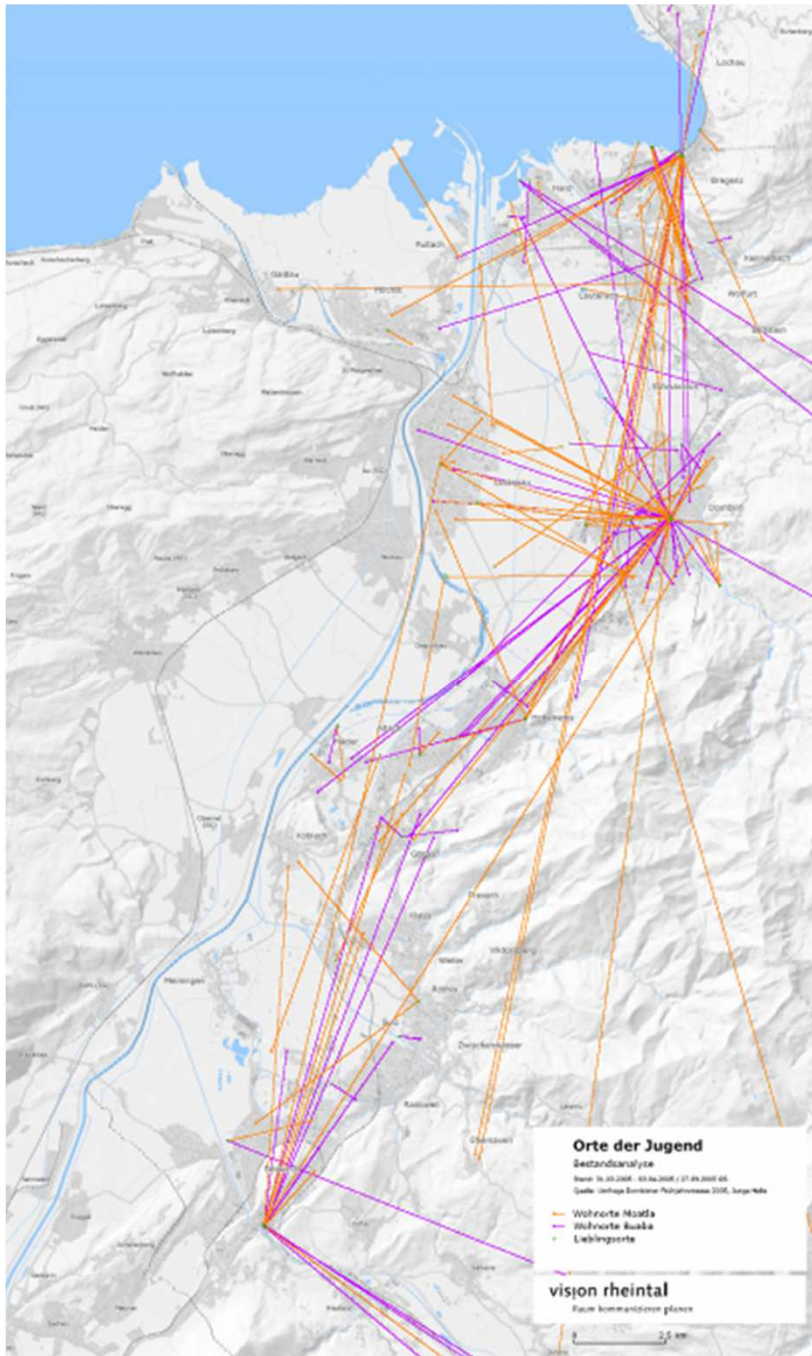
visiön rheintal

Un processus participatif ouvert avec l'objectif de faire comprendre la région du Rheintal comme un seul espace de vie, pour que la vallée devienne un seul et unique espace de planification et d'aménagement commun et pour ainsi pérenniser la qualité de vie élevée pour l'avenir.

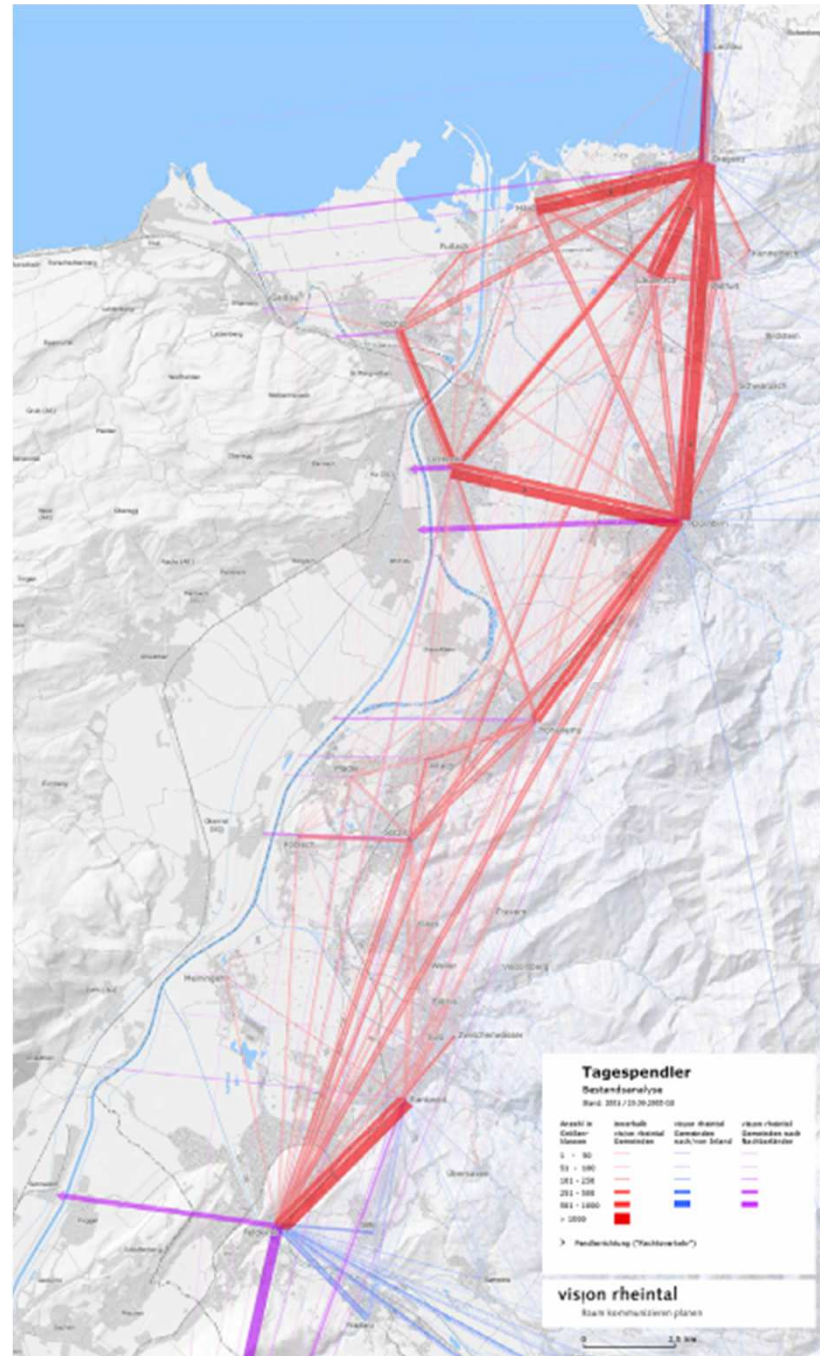
29 communes. Un espace de vie.







Voyage d'études au Vorarlberg, 18 décembre 2014 | s6

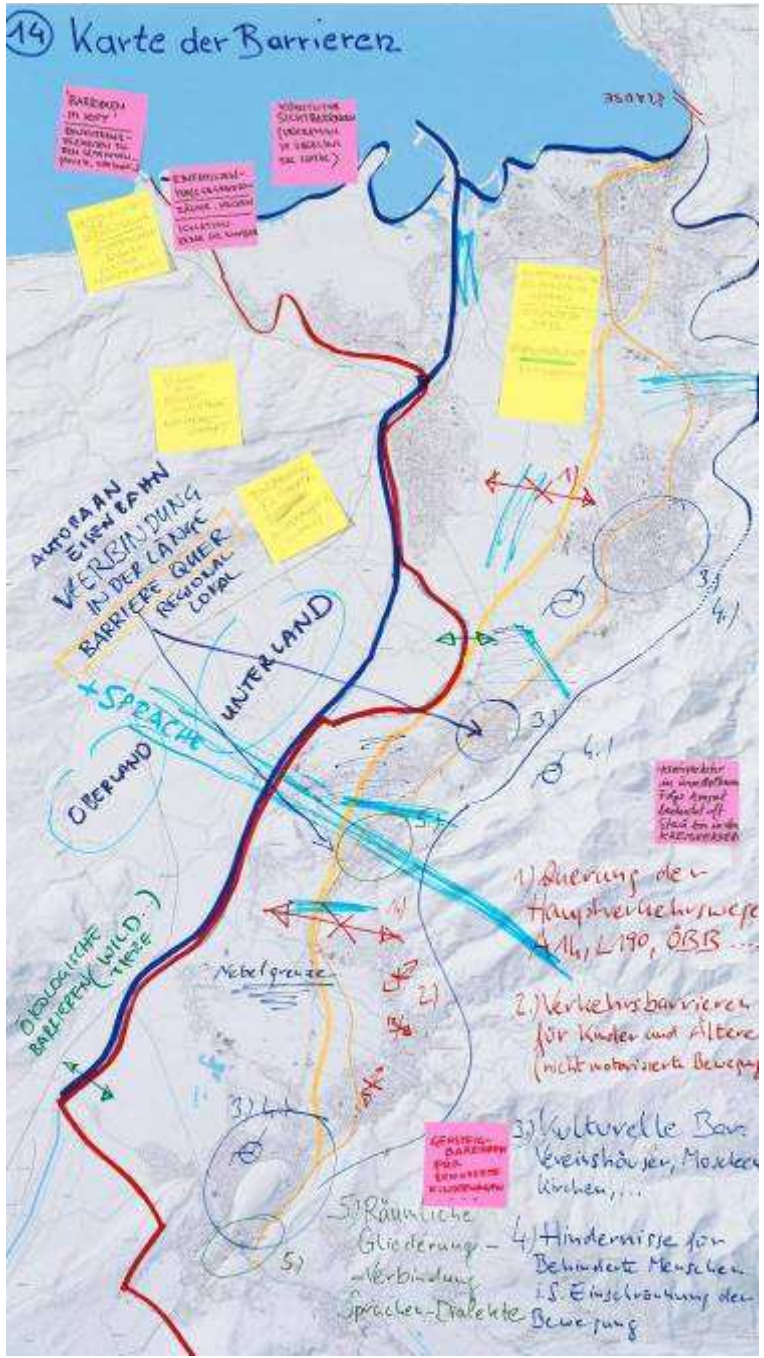
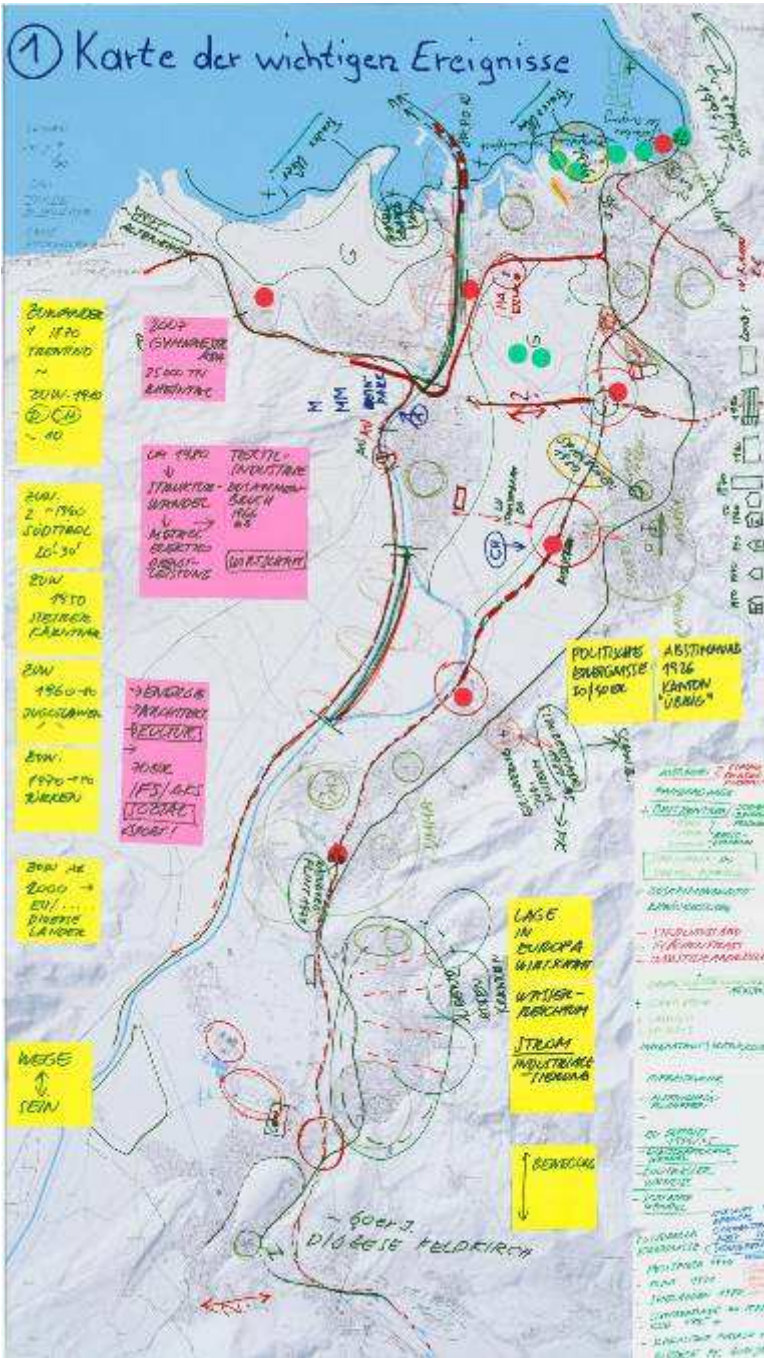


vision rheintal

Evolution de 1960 á 2004

_ population	x 1,6
_ logements	x 2,6
_ surface habitable	x 3
_ surface bâtie	x 8
_ pouvoir d'achat	x 6
_ temps libre	x 2
_ téléphones	x 10
_ voitures	x 13





Vision

- Espaces urbanisés et mobilité
- Espaces libres et
- Espace économique
- Equipements publics
- Coopération régionale
- Evolution socio-culturelle



Land et communes

„La conférence de la Vallée du Rhin“:
Gouvernement du Land, Députés du parlement et
maires débattent ensemble d'égal à égal!



Regionaler Kontrakt Rheintal

Das Land Vorarlberg und die Gemeinden Altach, Bildstein, Bregenz, Dornbirn, Feldkirch, Fraxern, Fußach, Gaißau, Götzis, Hard, Höchst, Hohenems, Kennelbach, Klaus, Koblach, Lauterach, Lochau, Lustenau, Mäder, Meiningen, Rankweil, Röthis, Schwarzach, Sulz, Übersaxen, Viktorsberg, Weiler, Wolfurt und Zwischenwasser tragen gemeinsam Verantwortung für das Vorarlberger Rheintal und bekräftigen ihre Bereitschaft zur Zusammenarbeit.

ART. 1

Land und Gemeinden führen gemeinsam das Projekt Vision Rheintal weiter.

ART. 2

Das erarbeitete Leitbild ist Richtschnur des Handelns.

ART. 3

In der räumlichen Entwicklung und in der Gemeindezusammenarbeit ist das Rheintal eine lernende Region.

ART. 4

Das Land und die Gemeinden streben offene, in der Beteiligung nicht ausschließende Prozesse an.

ART. 5

Die Rheintalkonferenz betreibt die Zusammenarbeit. Die Regeln werden gemeinsam entwickelt.

vision rheintal

by Gemeinden, Eitz, Leibfriedmann

































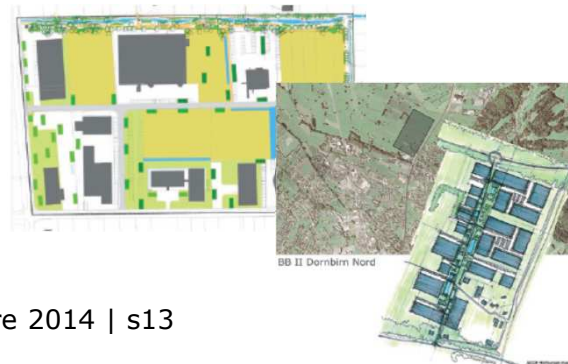
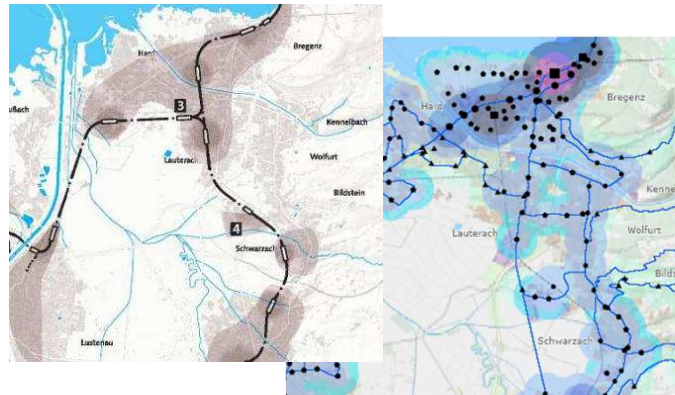




Trois phases:

I. 2004 – 2006: Phase Vision

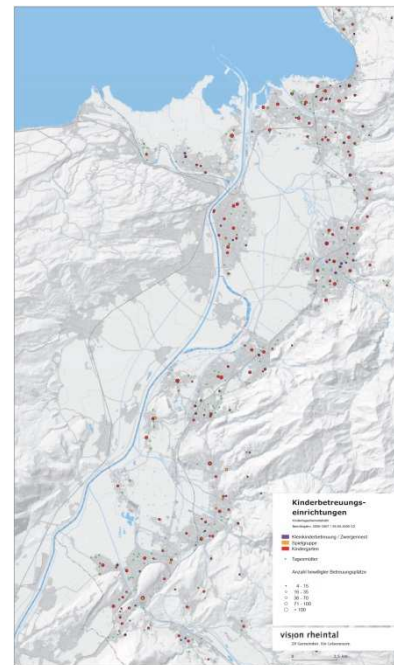
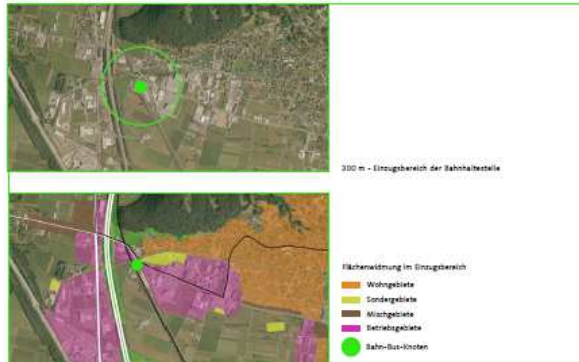
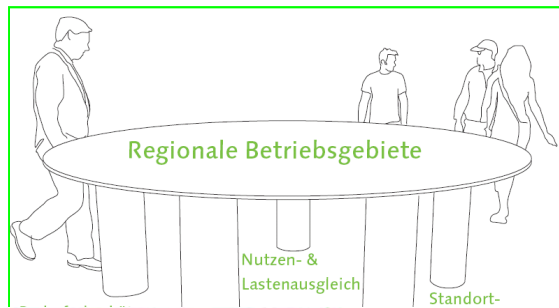
- Définition et élaboration d'une vision pour un développement spatial et une coopération régionale.
- Renforcement énorme de la perception de l'espace de vie partagé.



II. 2007 – 2010:

Elaboration et définition de thématiques clefs

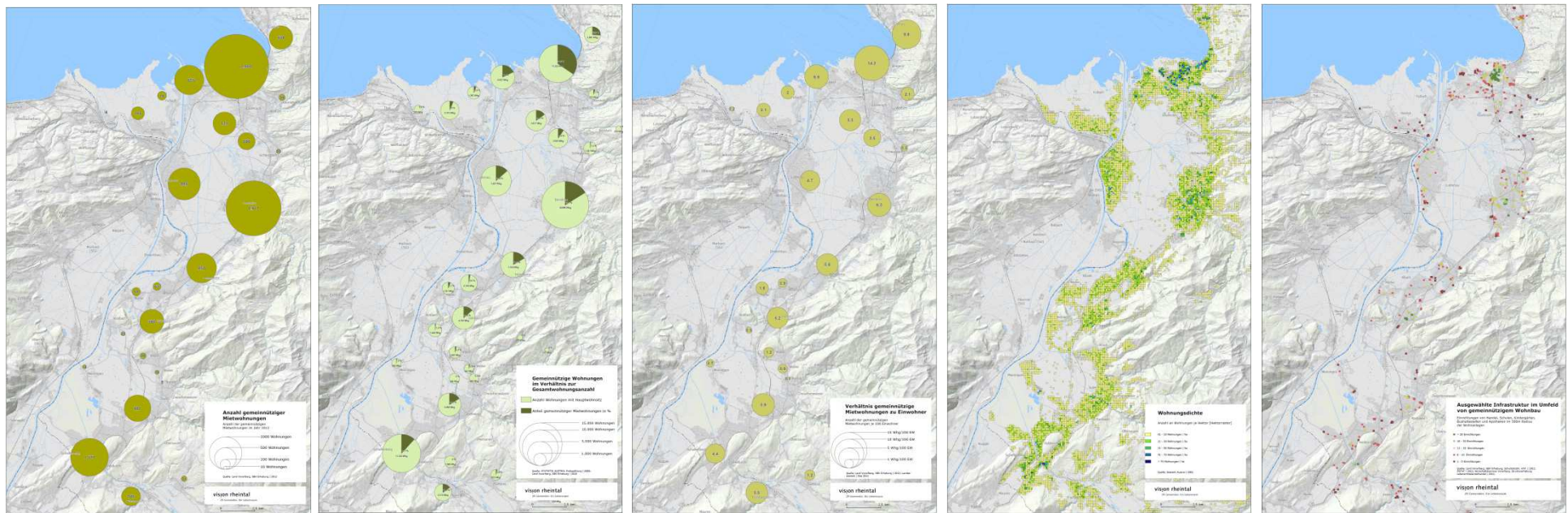
Urbanisation et mobilité, Zones d'activités régionales, coopération des communes dans le domaine des soins et l'accueil des personnes âgées, coopérations dans le domaine de l'accueil des enfants, des jeunes et de l'intégration.



→ Les recommandations d'actions élaborées ont été discutés au sein des conférences de la Vallée du Rhin et approuvées.

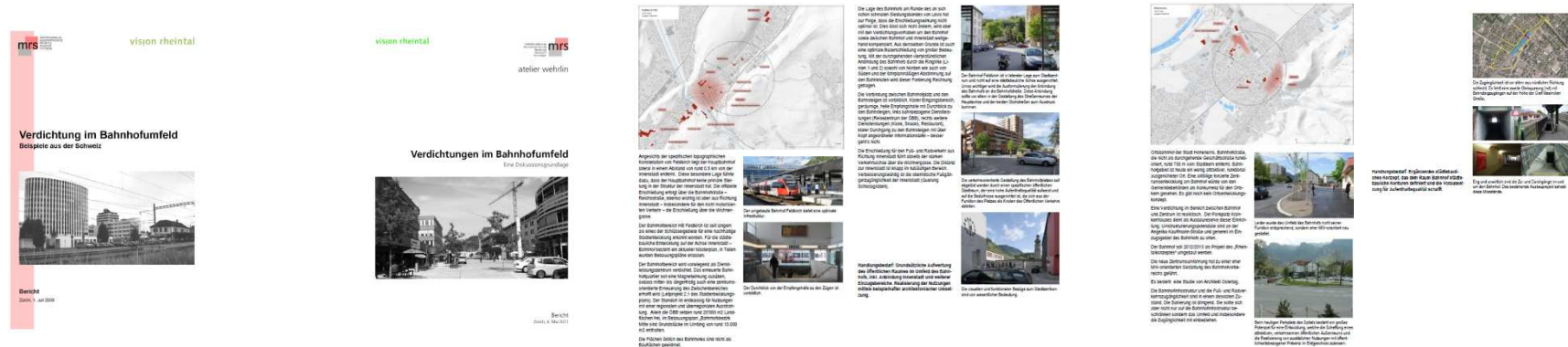
III. À partir de 2011: Travail sur les thématiques clefs et réalisation de projets concrets

- Logement social, quartiers „compatibles avec les petits enfants“/ développement qualitatif vers l'intérieur.
- Pronostic concernant les besoins en logements, étude concernant des décharges temporaires, Rheintal Nord, Rheintal Süd.



Résultats concrets - Exemples

Urbanisation et mobilité



- Études en vue d'un développement optimal des gares/arrêts et de leur alentours :
 - pour les communes /aménagement territorial/ÖBB base importante.
 - mise en place d'une consultance infrastructure.
- Efforts des communes pour l'aménagement des quartiers des gares / arrêts des transports en commun
- Révision du règlement des stationnements en 2013.

Zones d'activités régionales

→ Elaboration d'une étude d'évaluation des besoins à long terme de zones d'activités.

Tabelle: Nachfrage nach Betriebsgebiet-Bauflächen in den 29 Rheintalgemeinden

	Szenarien		
	Skeptiker	Workshop-Szenario	Die Krise meistern
2001-2006 vergangene Nachfrage			
Tatsächlicher Flächenkonsum		80 Hektar = 16 Hektar pro Jahr	
2001-2021 geschätzte Nachfrage			
Brutto-Nachfrage insgesamt	260 Hektar	285 Hektar	370 Hektar
Netto-Nachfrage insgesamt	213 Hektar	245 Hektar	327 Hektar
Netto-Nachfrage pro Jahr	11 Hektar / Jahr	12 Hektar / Jahr	16 Hektar / Jahr
2009-2030 zukünftige Nachfrage			
Netto-Nachfrage insgesamt	201 Hektar	241 Hektar	345 Hektar
Netto-Nachfrage pro Jahr	10 Hektar / Jahr	11 Hektar / Jahr	16 Hektar / Jahr
Bebaute Betriebsgebiete 2030 im Vergleich zu 2001 [%]	+ 57 %	+ 65 %	+ 87 %



→ L'aménagement territorial contractuel a été introduit dans le Code de l'Urbanisme du Land

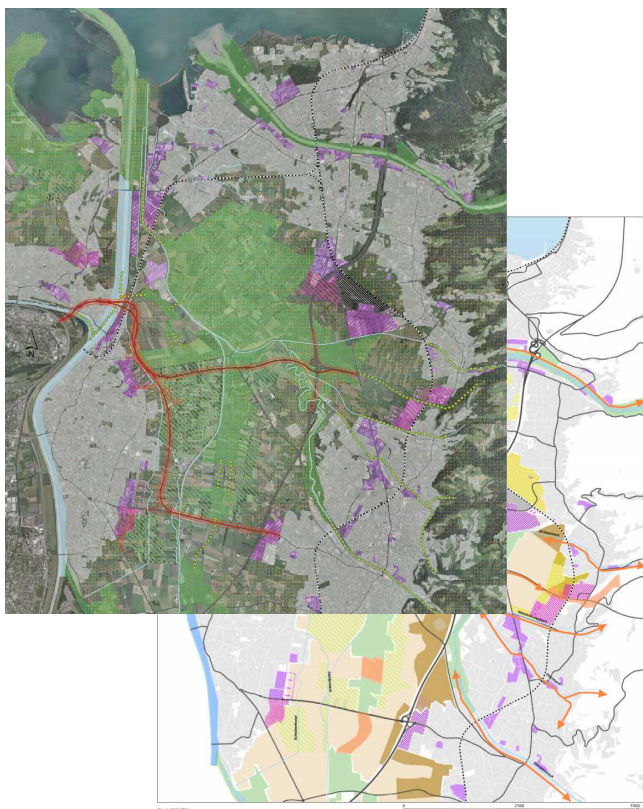
4. Abschnitt¹⁾

Privatwirtschaftliche Maßnahmen

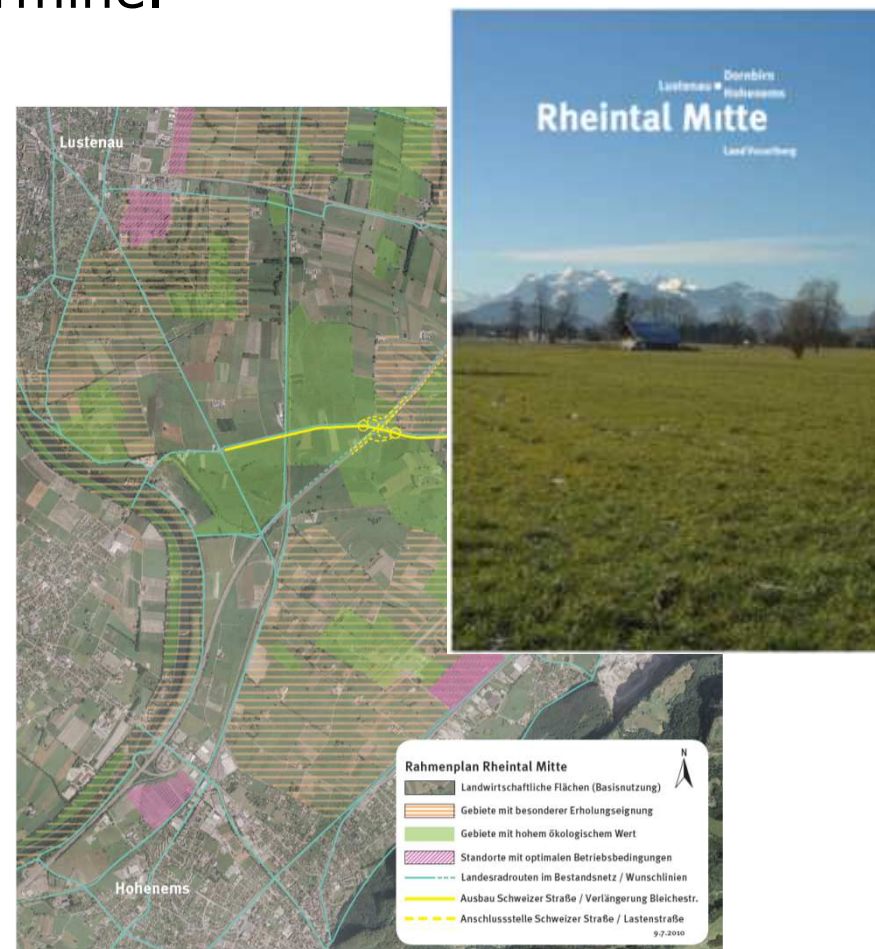
§ 38a

(1) Die Gemeinde kann, wenn dies nach den für die Raumplanung maßgeblichen Verhältnissen zur Erreichung der Raumplanungsziele nach § 2 erforderlich ist, auch geeignete privatwirtschaftliche Maßnahmen setzen; solche Maßnahmen bedürfen eines Beschlusses der Gemeindevertretung. Die Regelungen über hoheitliche Maßnahmen der Raumplanung nach diesem Hauptstück bleiben unberührt.

→ Planification pour la partie Nord et centrale de la Vallée du Rhin (pratiquement) terminée.



Plan cadre Rheintal Nord



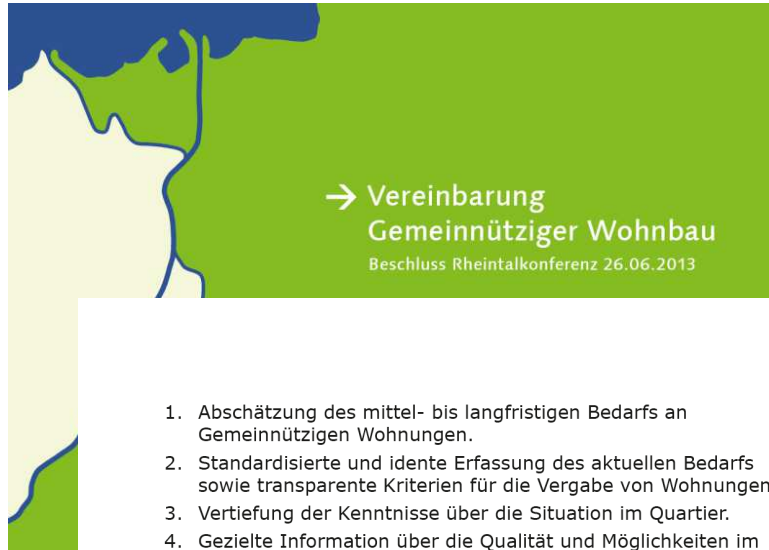
Plan cadre Rheintal Mitte

→ Du côté du Land des efforts actifs pour l'amélioration de la politique foncière (Programme du nouveau gouvernement 2014).

„Management des surfaces d'activités: Afin de garantir durablement le développement des entreprises de notre Land, une attention particulièrement forte doit être portée à la préservation de surfaces d'activités de taille suffisant. Concrètement les actions suivantes sont à mener:

- Amélioration de l'offre de surfaces d'activités,*
- Développement et viabilisation de zones d'activités supra-régionales en menant un test pour la répartition de la taxe communale*
- Management actif des surfaces du Land et*
- Protection des zones d'activités existantes des constructions approchantes"*

Logement social



1. Abschätzung des mittel- bis langfristigen Bedarfs an Gemeinnützigen Wohnungen.
2. Standardisierte und idente Erfassung des aktuellen Bedarfs sowie transparente Kriterien für die Vergabe von Wohnungen.
3. Vertiefung der Kenntnisse über die Situation im Quartier.
4. Gezielte Information über die Qualität und Möglichkeiten im Gemeinnützigen Wohnbau.
5. Erstellung eines Konzeptes zur großräumigen Verteilung Gemeinnütziger Wohnungen im Rheintal.
6. Festlegung von Kriterien zur lokalen und kleinräumigen Beurteilung der Eignung von Standorten bzw. der adäquaten Nutzung.
7. Soziale Arbeit in den Siedlungen aktiv betreiben und vorhandene Ressourcen nutzen.

26 06 2013 | S4 vision rheintal ■

...

26 06 2013 | S5 vision rheintal ■

26 06 2013 | S5 vision rheintal ■

26 06 2013 | S5 vision rheintal ■

 Karlheinz Rüdiger Landesstatthalter Land Vorarlberg	 Gottfried Brandt Bürgermeister Gemeinde Altach	 Egon Trog Bürgermeister Gemeinde Bildstein
 Markus Linhart Bürgermeister Landeshauptstadt Bregenz	 Andrea Kaufmann Bürgermeisterin Stadt Dornbirn	 Wilfried Berchtold Bürgermeister Stadt Feldkirch
 Reinhard Nachbauer Bürgermeister Gemeinde Fraxern	 Ernst Blum Bürgermeister Gemeinde Fußach	 Reinhold Eberle Bürgermeister Gemeinde Gaißau
 Werner Huber Bürgermeister Marktgemeinde Götzis	 Harald Rühmiser Bürgermeister Marktgemeinde Hard	 Herbert Bauer Bürgermeister Gemeinde Höchst
 Richard Amann Bürgermeister Stadt Hohenems	 Hans Farnsch Bürgermeister Gemeinde Kennelbach	 Werner Müller Bürgermeister Gemeinde Klaus
26 06 2013 S14 vision rheintal ■		
 Fritz Meierhofer Bürgermeister Gemeinde Koblach	 Einar Rhombert Bürgermeister Marktgemeinde Lauterach	 Xaver Sins Bürgermeister Gemeinde Lochau
 Kurt Fischer Bürgermeister Marktgemeinde Lustenau	 Kai-Iner Siegle Bürgermeister Gemeinde Mäder	 Thomas Pitter Bürgermeister Gemeinde Meiningen
 Martin Sommer Bürgermeister Marktgemeinde Rankweil	 Norbert Mähr Bürgermeister Gemeinde Röbbs	 Manfred Flatz Bürgermeister Gemeinde Schwarzach
 Karl Wutschitz Bürgermeister Gemeinde Sulz	 Rainer Duelli Bürgermeister Gemeinde Übersaxen	 Philibert Ellensohn Bürgermeister Gemeinde Viktorsberg
 Dietmar Sommer Bürgermeister Gemeinde Weiler	 Christian Matter Bürgermeister Marktgemeinde Wolfurt	 Kilian Tackelberg Bürgermeister Gemeinde Zwischenwasser
26 06 2013 S15 vision rheintal ■		

Actuellement



Logement social

→ Rapport final
Pronostic du besoin en logements

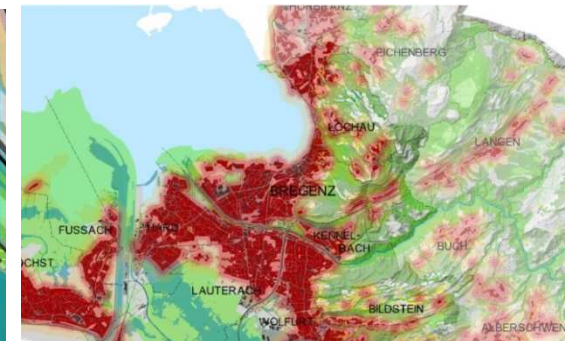
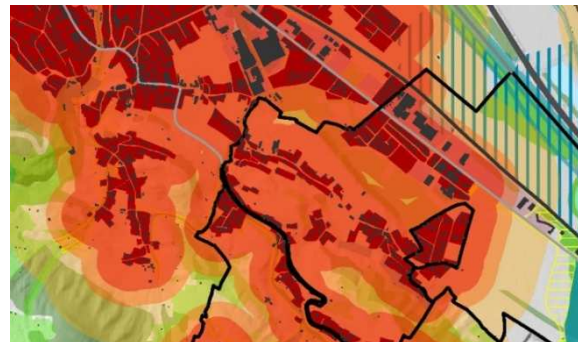
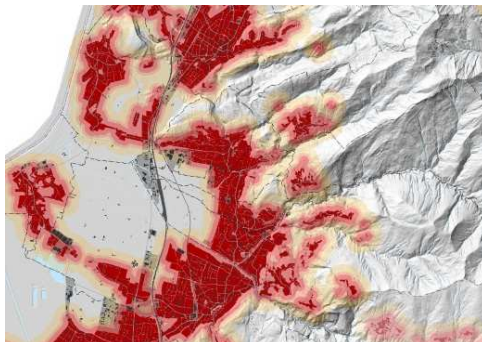
→ Etape importante dans le domaine
de la construction résidentielle.

Wohnungsbedarfsprognose für Vorarlberg und
die Region Rheintal zum Jahr 2030
Entwurf zum Endbericht
April 2014

Auftraggeber:
Amt der Vorarlberger Landesregierung
Abteilung Raumplanung und Baurecht (V16)

Décharges temporaires dans le Rheintal

→ Recherche de sites pour le dépôt temporaire de gravats
et matériaux d'excavation. Actuellement évaluation des
règlements et échanges avec les communes.



Thème central 2015: Développement urbain qualitatif

- Pourparlers du Rheintal en début de l'année prochaine
- Excursions au printemps 2015
- Densités d'urbanisation au Rheintal – Relevé et description de la situation dans la vallée Rheintal



La communication tient ensemble les processus!

Communication sous toutes ses formes – Vision Rheintal rapproche les acteurs – en particulier le Land et les communes!

- Différents „conteneurs“ de la communication.
- Charge importante à ne pas à sous-estimer – en particulier les échanges directes avec les communes.
- Les résultats ne sont souvent pas mis au crédit de VR.

Mais: La pensée régionale s'est établie plus fortement depuis VR; beaucoup d'initiatives et projets sont nés.

Conclusions après 7 années

_La communication, et non la structure tient ensemble les processus de régionalisation.


_Les structures doivent suivre le processus. Et non le contraire.

_Les processus de développement régional ne sont pas ou seulement difficilement orientables.

_Des résultats concrets ne sont pas prévisibles.

_L'incertitude concernant le résultat doit être acceptée.

_Souvent, il faut aller jusqu'aux limites, car seulement en situation limite, quelque chose de nouveau peut se faire jour.

An aerial photograph of a valley with a river winding through it. In the background, there are large, rugged mountains with significant snow cover. The foreground shows a mix of green fields, some buildings, and a road. The sky is clear and blue.

Toujours au bord de la folie
ne jamais franchir cette limite
mais toujours au bord de la folie
si nous quittons cette zone limite
nous sommes morts.

(Thomas Bernhard, 1986)

An aerial photograph of a mountain valley. In the foreground, a large, calm lake is visible. A winding road or path cuts through the green valley. The middle ground shows a dense forested area. In the background, a range of rugged mountains with significant snow cover stretches across the horizon under a clear sky.

Merci beaucoup!

Vision Rheintal

29 communes. Un espace de vie.