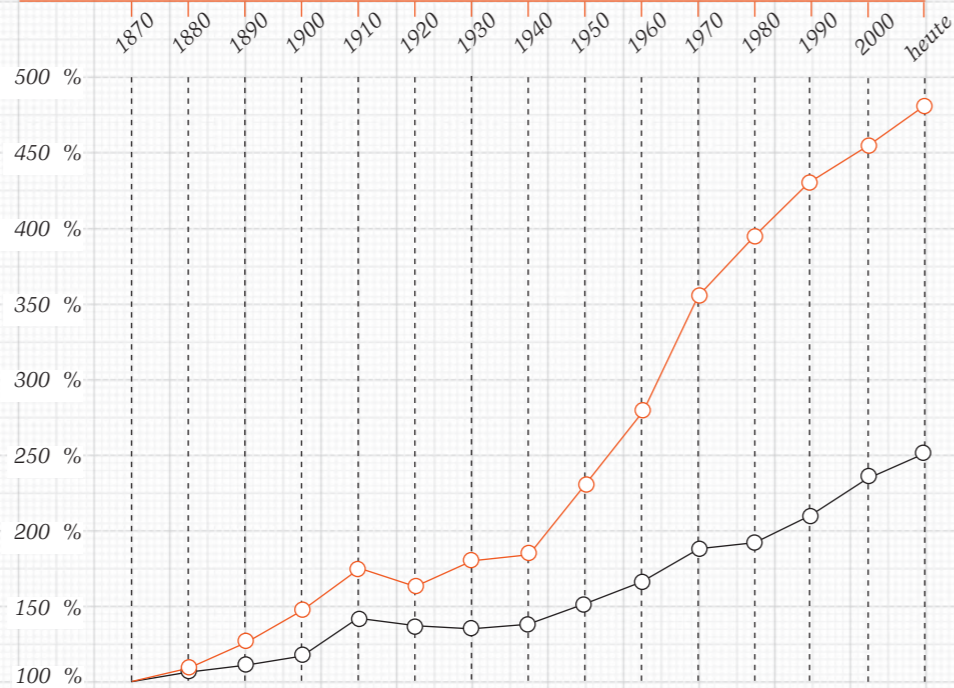


# Siedlungsentwicklung:

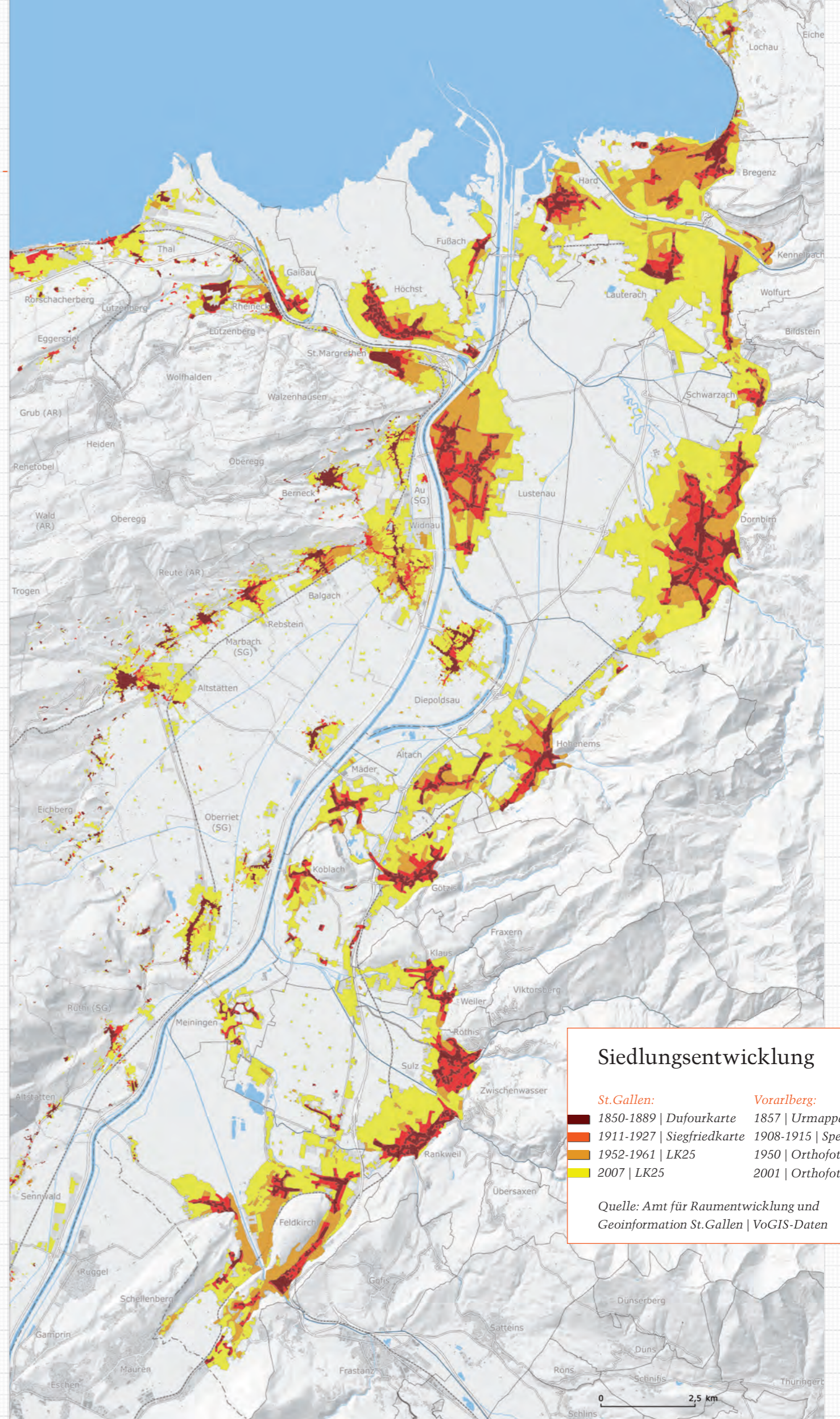
## Bevölkerungsentwicklung im Rheintal:



○ Bevölkerungsentwicklung 1870 - heute im St. Galler Rheintal  
 Quelle: Bundesamt für Statistik (ESPOP), Aufbereitung: Fachstelle für Statistik Kanton St. Gallen 2009

○ Bevölkerungsentwicklung 1870 - heute im Vorarlberger Rheintal  
 Quelle: Statistik Austria 2009

**Ein zusammenhängendes Siedlungsband:** Mit den steigenden Bevölkerungszahlen haben auch die Siedlungsflächen auf beiden Seiten des Rheins stark zugenommen. Bezogen auf den Talboden sind die heutigen Bauflächen des St. Galler und des Vorarlberger Rheintals fast neunmal so gross wie die Siedlungsflächen um 1850, in einzelnen Gemeinden sogar beinahe 20-mal so gross. Signifikante Unterschiede zwischen der Vorarlberger und der St. Galler Seite gibt es nicht. Den relativ grössten Zuwachs weisen Widnau und Lochau auf. Aus einzelnen Dörfern und Kleinstädten hat sich ein Siedlungsband entwickelt, das grossteils zusammenhängt und über die Gemeindegrenzen hinweg verbunden ist.



### Siedlungsentwicklung

<b>St. Gallen:</b>	<b>Vorarlberg:</b>
■ 1850-1889   Dufourkarte	■ 1857   Urmappe
■ 1911-1927   Siegfriedkarte	■ 1908-1915   Spezialkarte
■ 1952-1961   LK25	■ 1950   Orthofoto
■ 2007   LK25	■ 2001   Orthofoto

Quelle: Amt für Raumentwicklung und Geoinformation St. Gallen | VoGIS-Daten

In den letzten 140 Jahren ist ein erhebliches Bevölkerungswachstum im Rheintal festzustellen. Insgesamt hat sich die Bevölkerung des St. Galler Rheintals seit den 1870er Jahren verdoppelt. Die Bevölkerung des Vorarlberger Rheintals hat sich in diesem Zeitraum sogar vervierfacht, wobei ein besonders starkes Wachstum in den 1960er und 1970er Jahren verzeichnet werden kann.

Die gesamte Region hat heute ca. 309.000 Einwohner, 245.000 davon leben im Vorarlberger Rheintal und fast 64.000 im St. Galler Rheintal.

